



Portafoglio Trader

Lo trovate all'interno della vostra area riservata su www.investire.club.

Se siete appena entrati nel Club, potrebbe accadere che i prezzi di alcune posizioni del Portafoglio Trader siano variati talmente tanto dal momento di apertura delle posizioni che potrebbe essere imprudente replicarle in ritardo.

La regola di fondo, quindi, è di attendere l'apertura di nuove posizioni per replicare l'operatività dei nostri traders.

Per il Portafoglio Trader, di solito si sconsiglia di replicare posizioni che sono in guadagno già del 5% o più. Ovviamente se invece le posizioni sono in perdita ma sono ancora in Portafoglio, avete l'opportunità di entrare a prezzi migliori.

Note importanti:

1. Lorenzo considera il Portafoglio TRADER una strategia con profilo di rischio MEDIO
2. I link dei vari portafogli vengono cambiati almeno una volta l'anno per filtrare chi non ha rinnovato l'abbonamento. Ogni volta che verranno modificati, vi avviseremo su Telegram.
3. A volte può capitare che alcuni dati di un portafoglio non vengono visualizzati ed al loro posto viene visualizzato N/A. In tal caso se il problema fosse temporaneo, si dovrebbe risolvere da solo, altrimenti quando ad esempio Google Finance cambia alcuni parametri, dovremo intervenire manualmente e correggere l'errore.
4. Il Portafoglio Trader richiede una discreta attenzione da parte di chi lo segue, inquanto possono esserci operazioni di breve termine. Il numero di operazioni dipende comunque dalla volatilità del mercato e quando possibile viene dato preavviso nel canale dedicato a questo portafoglio. Spesso le nuove operazioni vengono aperte o chiuse in corrispondenza di importanti dati macroeconomici, pertanto coloro che possono seguirle, possono predisporre nei determinati orari con la piattaforma già aperta.

Potete usare questo calendario dei dati macroeconomici importanti:

<https://www.forexfactory.com/calendar>



e fare attenzione principalmente solo ai dati dove trovate le icone rosse e le valute USD o EUR come in questo esempio:

USD		Wards Total Vehicle Sales		15.7M	15.7M	15.5M
USD		Crude Oil Inventories		7.3M	-2.3M	-6.4M
USD		Federal Funds Rate		5.50%	5.50%	5.50%
USD		FOMC Statement				
USD		FOMC Press Conference				
CAD		BOC Gov Macklem Speaks				
NZD		Building Consents m/m		-0.2%		15.9%
JPY		Monetary Base y/y		2.1%	1.7%	1.6%

Nota: cliccando su ogni riga si espande l'informativa e dove possibile, vengono condivise le previsioni del mercato (forecast), i dati precedenti (previous) e quelli attuali (actual). Per ogni dato macro, negli ultimi minuti viene mostrato un comodo conto alla rovescia. Infine, gli orari indicati sono quelli del vostro dispositivo.

Questo portafoglio è curato da Lorenzo (alias *TraderDownUnder* perché vive in Tasmania dopo aver lasciato l'Italia nel 2004, quindi non fate caso agli orari di alcuni suoi screenshots perché il fuso orario è avanti di 10 ore durante l'inverno italiano e di 8 ore durante il resto dell'anno).

Lorenzo ha un Master in Finanza conseguito in Australia, una profonda conoscenza dei mercati azionari di mezzo mondo ed ha iniziato ad investire nel 1998.

L'approccio di questo portafoglio è a 360 gradi, pertanto vengono valutati quasi tutti gli assets e quasi tutti i mercati, se si trovano opportunità di guadagno senza rischiare troppo e con una adeguata diversificazione se non si ha a che fare con gli indici più importanti come lo S&P 500, il Nasdaq oppure il FTSE MIB.

Estremamente raro lo *short* per il suo rischio teorico di perdita infinita (gli stops possono essere saltati in caso di apertura con gap).

Analogamente, la leva non è quasi mai usata ed in ogni caso mai oltre un fattore di 3.

Adora gli arbitraggi, diventati purtroppo sempre più rari.

Dopo un periodo di under-performance, ha deciso di concentrarsi sugli indici anziché sulle azioni singole, in quanto i fattori che influenzano l'andamento di prezzo dell'azione di una singola società sono troppi ed imprevedibili.

Infatti, anche dopo aver filtrato accuratamente le società in base a diversi parametri dell'analisi fondamentale, rimangono delle incognite che neanche il miglior analista o investitore può anticipare.

Una singola società può, ad esempio, nascondere buchi in bilancio (come, ad esempio, la tedesca Wirecard nel 2020 o Parmalat nel 2003, oppure rivelarsi una frode totale come avvenne per Bio-On nel 2019).

Altre società magari perfettamente solide possono commettere errori durante una fase di espansione e caricandosi di troppo debito, oppure errori di valutazione delle controversie legali come nel caso dell'acquisizione di Monsanto da parte di Bayer.



Un indice di un mercato azionario invece non può azzerarsi da un giorno all'altro perché per avvenire un evento del genere, tutte le società all'interno dell'indice stesso dovrebbero azzerarsi lo stesso giorno. Ne consegue che più il numero di società all'interno di un indice è alto, minori sono le possibilità di un evento simile.

Tra la fine del 2023 e l'inizio del 2024, per sfruttare il probabile taglio dei tassi della BCE, sono state aggiunte al Portafoglio Trader anche delle obbligazioni di alcuni Paesi europei a scopo di trading.

In questo periodo, con i mercati azionari USA vicini ai massimi storici e la situazione macroeconomica, nello specifico inflazione e tassi d'interesse, la strategia del Portafoglio Trader è praticamente in attesa dell'inizio dei tagli dei tassi da parte della FED e della BCE con una parte sostanziale del portafoglio investita in bonds a lunga scadenza aventi cedole basse o nulle (i più sensibili alle variazioni dei tassi d'interesse).

A causa di un'inflazione persistente, sia la BCE che la FED hanno cambiato le attese sui futuri tagli dei tassi e pertanto, alla data di questa versione del manuale (luglio 2024), il Portafoglio Trader contrariamente alle attese di inizio anno, è ancora investito in alcune obbligazioni a lungo termine in attesa di liquidarle in profitto nei prossimi mesi.

In caso di ulteriori cali di prezzo, gli incrementi (di 10% cadauno) per i bonds in portafoglio scatteranno se verranno raggiunti questi prezzi:

ITALIA 2072: 55 EURO

FRANCIA 2072: 35 EURO

AUSTRIA 2120: 40,50 EURO

Si invitano comunque i lettori a controllare i messaggi fissati nel canale del Portafoglio Trader per eventuali aggiornamenti e modifiche alla strategia, in quanto il manuale viene aggiornato meno di frequente.

Per coloro che usano Interactive Brokers e non possono acquistare i BTP, a vostra scelta queste sono valide alternative:

Olanda NL0015614579

Belgio BE0000353624

Germania DE0001102572

Con il resto della liquidità verranno aperte nuove posizioni sugli indici azionari quando le condizioni saranno favorevoli dal punto di vista del rapporto rischio/beneficio.

I valori forniti per gli indici sono quelli delle scadenze futures più vicine ed ognuno di voi può scegliere se replicare la sua operatività con i futures, oppure con le Barrier Options di IG oppure con degli ETF o altro a vostro piacimento.

Ricordate però che gli ETF su sottostanti quotati in valute straniere sono soggetti al rischio cambio, quindi il miglior modo per replicare le operazioni sugli indici sono i CFD oppure i Micro Futures, altrimenti attendete segnali su altri strumenti e sottostanti finanziari.



Per completezza, anche sui CFD c'è il rischio cambio per i sottostanti quotati in valute straniere, ma a differenza degli ETF/ETC/ETN dove il rischio cambio esiste sul totale controvalore della posizione, sui CFD come per i Futures, il rischio cambio esiste solo sul margine e pertanto lo rende quasi ininfluenza.

Per coloro che hanno capitali inferiori ai 50 mila euro conviene usare le Barrier Options di IG.

IMPORTANTE: SE NON SEI GIÀ CLIENTE IG PUOI OTTENERE FINO A 12 MESI DI ESTENSIONE GRATUITA DELL'ABBONAMENTO AL NOSTRO CLUB TRAMITE LA PROMOZIONE CHE TROVERAI DI SEGUITO!

Nuova strategia

Recentemente il Portafoglio Trader ha iniziato ad operare con le opzioni e futures sugli indici per ridurre il rischio.

Questa operatività offre una rapporto rischio/rendimento decisamente migliore purchè vengano rispettati i limiti di esposizione per ogni posizione del portafoglio.



A seconda delle condizioni di mercato, verranno usate opzioni e futures su vari indici con preferenza quelli americani e spesso sul Russell 2000, ovvero il paniere delle 2000 aziende americane di dimensioni medio-piccole.



Questa scelta è stata fatta per consentire ad un maggior numero di persone la possibilità di replicarla con capitali bassi, in quanto un contratto micro future sul Russell 2000 (la cui sigla è M2K) richiede un margine di gran lunga inferiore a quelli richiesti per lo S&P 500 o per il Nasdaq 100. Allo stesso modo, il valore nominale del contratto **M2K** è inferiore a quello degli altri futures sugli indici, permettendo così una migliore gestione del rischio per chi ha capitali medio/bassi.

Questa scelta non pregiudica i rendimenti sul lungo periodo, in quanto il Russell 2000 ha performato in maniera simile allo S&P 500, con un rendimento annuale medio del 9,61% tra il 1988 ed il 2022, come si può vedere nella tabella sottostante.

Russell 2000 Index Yearly Returns

Year	Beginning Price	Ending Price	Gain or Loss	Percent Gain or Loss
1988	120.42	147.37	26.95	22.38%
1989	147.37	168.31	20.94	14.21%
1990	168.31	132.19	-36.12	-21.46%
1991	132.19	189.93	57.74	43.68%
1992	189.93	221.01	31.08	16.36%
1993	221.01	258.58	37.57	17.00%
1994	258.58	250.36	-8.22	-3.18%
1995	250.36	315.97	65.61	26.21%
1996	315.97	362.61	46.64	14.76%
1997	362.61	437.02	74.41	20.52%
1998	437.02	421.96	-15.06	-3.45%
1999	421.96	504.75	82.79	19.62%
2000	504.75	483.53	-21.22	-4.20%
2001	483.53	488.50	4.97	1.03%
2002	488.50	383.09	-105.41	-21.58%
2003	383.09	556.91	173.82	45.37%
2004	556.91	651.57	94.66	17.00%
2005	651.57	673.22	21.65	3.32%
2006	673.22	787.66	114.44	17.00%
2007	787.66	766.03	-21.63	-2.75%
2008	766.03	499.45	-266.58	-34.80%
2009	499.45	625.39	125.94	25.22%
2010	625.39	783.65	158.26	25.31%
2011	783.65	740.92	-42.73	-5.45%
2012	740.92	849.35	108.43	14.63%
2013	849.35	1163.64	314.29	37.00%
2014	1163.64	1204.70	41.06	3.53%
2015	1204.70	1135.89	-68.81	-5.71%
2016	1135.89	1357.13	221.24	19.48%
2017	1357.13	1535.51	178.38	13.14%
2018	1535.51	1348.56	-186.95	-12.18%
2019	1348.56	1668.47	319.91	23.72%
2020	1668.47	1974.86	306.39	18.36%
2021	1974.86	2245.31	270.45	13.69%
2022	2245.31	1761.25	-484.06	-21.56%



Coloro che non si sentono a proprio agio nell'usare i futures, possono usare le Barrier Option di IG. A tal fine ricordiamo che 5 Barrier Option sul Russell 2000 equivalgono ad 1 contratto M2K in quanto il micro future ha un valore di 5 dollari per ogni punto di variazione dell'indice mentre le Barrier Options di IG sul Russell 2000 hanno un valore di 1 dollaro per ogni punto di variazione del contratto.

Ricordiamo inoltre che normalmente le Barrier Options usate sono sempre quelle CALL e non quelle PUT a meno che non venga specificato diversamente da Lorenzo nel canale del Portafoglio Trader.

Sono dollari di Hong Kong, il cambio e' circa 10 dollari per 1 euro, quindi un contratto barrier su IG a questi prezzi vale circa 2000 euro.

Non esiste un ETF armonizzato sulle azioni dell'indice Hang Seng (di Hong Kong). Tutti gli ETF armonizzati sulla Cina usano altri mercati come quello di Shanghai dove i prezzi sono più cari per motivi tecnici e burocratici cinesi.

Una eccezione è rappresentata dall'ETF Hang Seng Tech che però è sbilanciato sul settore tecnologico e quindi non adatto per replicare l'indice Hang Seng tradizionale.

Inoltre, come detto in precedenza, l'ETF avrebbe il rischio cambio, quindi il miglior modo per replicare queste operazioni a basso rischio sono le Barrier Options di IG.

Nella sezione "Futures" di questo manuale troverete un piccolo approfondimento utile a chi non ha mai usato tali strumenti finanziari.

Per qualunque domanda o chiarimento, siete invitati a partecipare al nostro gruppo VIP su Telegram.

Di seguito troverete maggiori informazioni sulle opzioni di IG e su una fantastica promozione.

Promozione 2024

Fino a 12 mesi di estensione gratuita del tuo abbonamento ad Investire.Club

Coloro che non sono mai stati clienti di IG oppure hanno chiuso il conto da più di un anno, possono approfittare della promozione che al momento abbiamo con loro.

Per usufruirne basta seguire le istruzioni che trovate di seguito.

La storia di IG

IG venne fondato da Stuart Wheeler nel 1974 nel Regno Unito, con il nome di IG Index (IG è l'abbreviazione di Investor Gold). Il broker iniziò con appena 3 dipendenti.

Oggi IG conta più di 1400 dipendenti ed ha numerosi sedi in giro per il mondo, tra cui quella italiana a Milano, mentre i clienti totali a livello mondiale sono più di 300.000.

Seppur la sua offerta sia limitata ai CFD e agli strumenti derivati, IG offre delle soluzioni di trading ottimali per i traders con un'operatività di breve termine.



Sicurezza

Uno dei punti di forza più importanti di IG è la sicurezza: il broker è infatti regolamentato da vari regolatori finanziari, tra cui la tedesca BaFin e l'inglese Financial Conduct Authority.

È inoltre quotata sulle borse di Londra e Francoforte (IG Group Holdings PLC - ISIN: GB00B06QFB75). Sotto l'aspetto della sicurezza il fatto che le informazioni delle società quotate siano pubbliche, come il bilancio e tutti i dati finanziari, aiuta a capire la solidità dell'azienda.

Tramite l'autorizzazione del regolatore finanziario tedesco, IG è autorizzata a prestare servizi finanziari in Italia in quanto iscritta al Registro delle Imprese di Investimento Comunitarie con Succursale autorizzate dalla CONSOB.



Impresa di investimento:	IG EUROPE GMBH
Codice LEI:	213800HFC5G4V293BN91
Sede legale:	WESTHAFENPLATZ 1
Città:	60327 FRANCOFORTE
Stato:	GERMANIA
Succursale:	VIA PAOLO DA CANNOBIO 33
Città:	20122 MILANO (MI)
Stato:	ITALIA
N. iscrizione all'elenco:	170

Di seguito ricordiamo i termini e le condizioni della promozione.

Come registrarsi correttamente con IG ed aver diritto al regalo riservato ai membri del Club

Prerequisiti necessari

1. **NON aver aperto già un conto reale con IG. Se il conto era stato chiuso oltre un anno fa, allora rientri comunque nella promozione.**
2. Qualora si voglia provare ad operare anche in demo è fondamentale aprire prima il conto reale. Una volta registrato, la piattaforma offre infatti la possibilità di fare operazioni su un conto demo.
3. Per usufruire della promozione, devi essere in possesso del Codice Fiscale italiano ed essere residente in Italia. Se sei residente all'estero purtroppo la promozione non è valida, ma puoi sempre abbonarti e replicare i segnali con il broker di tua preferenza.



Istruzioni da seguire

1. Innanzitutto, l'apertura del conto bisogna farla da laptop o PC, altrimenti rischi di perdere il nostro regalo.
2. Prima di iniziare l'apertura del conto, se hai qualche software di blocco della pubblicità o simili (es. adblock, adguard, ublock, uMatrix ecc..) disattivali fino a quando non hai finito la procedura.
3. Aprire la pagina a questo link www.investire.club/partnership/

IMPORTANTE: aprendo il conto da un altro sito web, app, pubblicità o qualunque altro link che non sia quello che si trova a questa pagina: www.investire.club/partnership/ ti farà perdere ogni diritto a questa promozione.

4. Clicca il pulsante rosso che trovi nella pagina web.
5. Clicca il pulsante rosso "Apri un conto reale" oppure "Compila il modulo".

ATTENZIONE - NON cliccare il pulsante "Prova la demo", se vuoi provare operazioni in demo puoi comunque farlo una volta attivato il conto reale.


IMPORTANTE: SE STAI COMPLETANDO LA PROCEDURA DA UN DISPOSITIVO MOBILE NON INSTALLARE L'APP PRIMA DI APRIRE IL CONTO DAL BROWSER.

IMPORTANTE: se interrompi la procedura per qualsiasi motivo senza arrivare alla fine, dovrai ricominciarla dall'inizio tornando sulla pagina <https://www.investire.club/partnership/>

6. **Compila i campi dello step 1:** nome, cognome, email, crea username, crea password, paese di residenza. Importante: apri il conto "barrier and options".
7. **Compila lo step 2:** data e luogo di nascita, numero di cellulare, paese di cittadinanza, codice fiscale.
8. **Compila lo step 3:** indirizzo, città e codice postale di residenza.
9. **Compila lo step 4:** reddito annuo lordo, valore dei risparmi, fonte dei fondi, condizione lavorativa, codice fiscale e regime fiscale preferito. Se indichi valori troppo bassi, non ti faranno aprire il conto.
10. **Compila lo step 5:** esperienza con gli strumenti finanziari. Conoscenza, devi mettere NO a meno che non hai i requisiti per un conto professionale (non consigliato perché non prevede protezione dal saldo negativo).
11. Accettare i termini del contratto.



12. Effettua il login, per attivare il conto devi superare un test di conoscenza molto semplice rispondendo alle domande a risposta multipla di un quiz. IG fornisce anche delle lezioni formative per riuscire a superarlo.
13. Dovrai poi fornire i documenti per la verifica dell'identità: è necessario caricare un documento d'identità valido come carta d'identità o passaporto e una prova di residenza come bolletta intestata o estratto conto bancario che non abbia più di 6 mesi.
14. Una volta completata tutta la fase di apertura del conto, il conto non è attivo finché non effettui il primo deposito. A seconda di quanto sarà il tuo primo deposito, potrai ottenere una estensione gratuita dell'abbonamento ad investire.club.
 - **Con primo deposito pari almeno a 3000 euro** = 6 mesi di estensione gratuita al Club
 - **Con primo deposito pari almeno a 7500 euro** = 1 anno di estensione gratuita al Club
 - **Con primo deposito pari almeno a 10000 euro** = 1 anno di estensione gratuita al Club + vantaggi esclusivi sulla nuova Membership Executive
15. **IMPORTANTE:** il deposito va effettuato sul conto "Barrier and Options" ma se il primo deposito sarà inferiore a 3000 euro, non avrai diritto al nostro regalo.


 Salva l'immagine della contabile del bonifico effettuato in favore di IG. Ti servirà per ottenere il nostro regalo quando avrai completato almeno 5 operazioni.

16. **Per ottenere l'estensione gratuita dell'abbonamento al club**, oltre ad aver bonificato un importo come da istruzioni appena discusse, dovrai dimostrare di aver chiuso almeno 5 operazioni nel corso dei primi 90 giorni da quando hai aperto il conto. Le 5 operazioni si intendono CHIUSE esclusivamente se viene eseguito l'acquisto e la relativa vendita dell'opzione (o viceversa).

Se portate a scadenza una opzione significa che l'avete chiusa al prezzo determinato da IG che è zero nel caso un'opzione vanilla viene chiusa "out of the money", quindi ogni posizione portata a scadenza si intende come chiusa anche se non l'avete chiusa voi manualmente.

17. Ad esempio: acquisto di 1 Barrier Call e successiva vendita della stessa (chiusura posizione) = 1 operazione. Quindi 5 operazioni chiuse sono 10 eseguiti.

IMPORTANTE: le chiusure parziali non contano. Contano solo le chiusure totali.

 Scaricare il file CSV contenente il riepilogo delle operazioni eseguite che trovi all'interno del tuo conto.

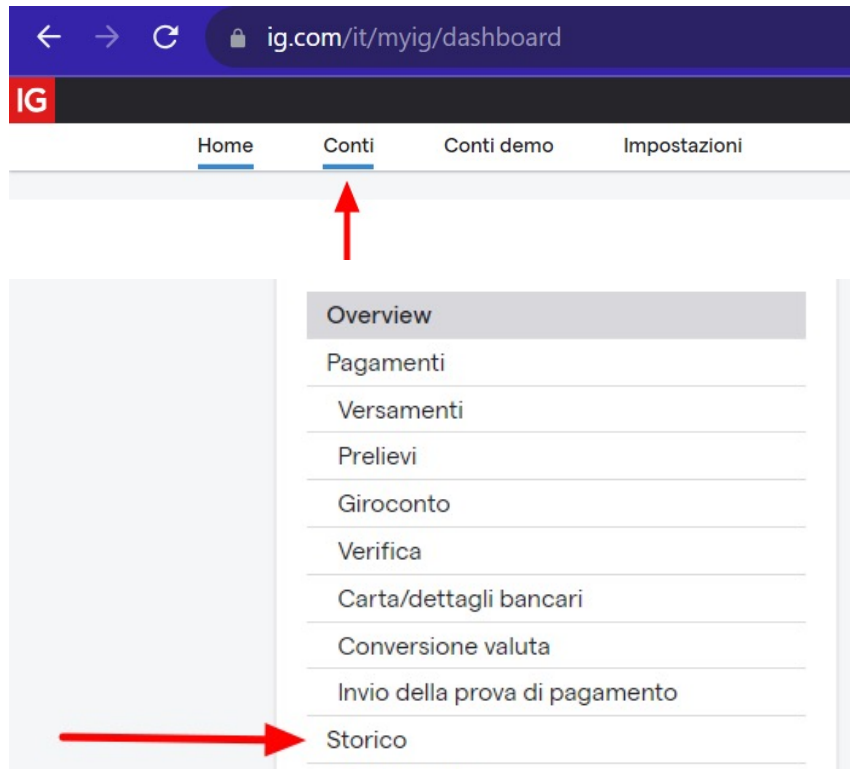
Invia una mail a promo@investire.club con oggetto "ESTENSIONE GRATIS" allegando la contabile del primo bonifico inviato ad IG ed il file CSV con le operazioni effettuate.

Una volta che avremo esaminato la tua richiesta, se non ci saranno problemi, otterrai l'estensione gratuita del tuo abbonamento ad investire.club in base alla cifra del tuo primo bonifico effettuato verso il tuo conto IG. **Questa procedura potrebbe richiedere diverse settimane, quindi ti chiediamo cortesemente di pazientare ed attendere nostre comunicazioni senza inviarci solleciti.** Qualora avessimo bisogno di ulteriori informazioni, ti contatteremo via email.

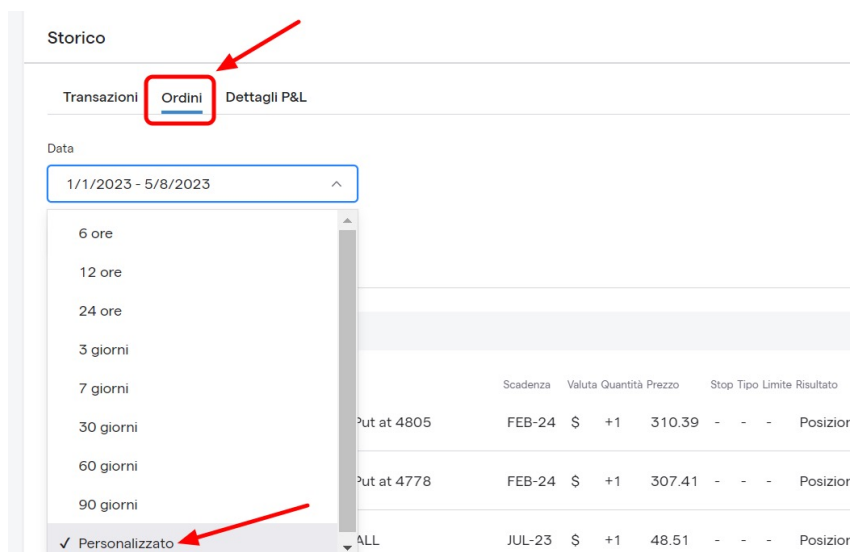


Per trovare il file CSV segui queste istruzioni:

Per prima cosa devi loggarti nel tuo conto IG dal computer (non dalla APP), andando nella sezione CONTI, poi scegliendo a sinistra STORICO.



A quel punto dovrai selezionare ORDINI ed impostare le date di inizio e fine del periodo per poter vedere lo storico degli ordini eseguiti. Per vedere le operazioni fin da gennaio, clicca su PERSONALIZZATO ed imposta le date.





Ti verrà mostrata la lista degli ordini che hai eseguito, scorrendo la finestra del browser a destra, potrai vedere se si tratta di operazioni APERTE o di operazioni CHIUSE, quindi dovrai semplicemente contare quante operazioni chiuse hai fatto dall'apertura del conto per vedere quante te ne mancano per raggiungerne 5.

Operazioni	Mercato	Scadenza	Valuta	Quantità	Prezzo	Stop	Tipo	Limite	Risultato	Fonte
Ordine	US 500 Barrier Put at 4805	FEB-24	\$	+1	310.39	-	-	-	Posizione aperta: PWVTENAU	Android App
Ordine	US 500 Barrier Put at 4778	FEB-24	\$	+1	307.41	-	-	-	Posizione aperta: PPWE4ZAQ	Android App
Ordine	US 500 4380 CALL	JUL-23	\$	+1	48.51	-	-	-	Posizioni chiuse: KVKMEQA4	Android App
Ordine	US Russell 2000 Barrier Call at 1673	FEB-24	\$	-5	188.6	-	-	-	Posizioni chiuse: PA5B3SAN	Android App
Ordine	US 500 Barrier Put at 4680	FEB-24	\$	-1	289.19	-	-	-	Posizioni chiuse: K6X2CPAH	Android App
Ordine	US 500 4625 CALL	JUL-23	\$	-5	0	-	-	-	Posizioni chiuse: KNGBQBA3	Android App
Ordine	US 500 4360 CALL	JUL-23	\$	+3	62.26	-	-	-	Posizioni chiuse: KNFUJ6AQ	Android App
Ordine	US Russell 2000 Barrier Call at 1673	FEB-24	\$	+5	179.7	-	-	-	Posizione aperta: PA5B3SAN	Android App
Ordine	US Russell 2000 Barrier Call at 1754	FEB-24	\$	-5	115.6	-	-	-	Posizioni chiuse: NX2FDHAP	Android App
Ordine	US Russell 2000 Barrier Call at 1742	FEB-24	\$	-5	128.1	-	-	-	Posizioni chiuse: NYLKKCAJ	Android App

10 risultati << >> Pagina 1 di 7 >>>

Una volta che hai raggiunto le 5 operazioni chiuse, scarica il file CSV che trovi in cima alla lista ed inviacelo per email insieme allo screenshot del primo bonifico effettuato verso il tuo conto IG.

Storico

Transazioni Ordini Dettagli P&L

Data: 1/1/2023 - 5/8/2023

[Vedi storico](#)

Abbiamo trovato 66 results [Scarica CSV](#)

Data	Ora	Operazioni	Mercato	Scadenza	Valuta	Quantità	Prezzo	Stop	Tipo	Limite	Risultato
13/07/23	15:46	Ordine	US 500 Barrier Put at 4805	FEB-24	\$	+1	310.39	-	-	-	Posizione aperta:
12/07/23	14:35	Ordine	US 500 Barrier Put at 4778	FEB-24	\$	+1	307.41	-	-	-	Posizione aperta:
10/07/23	11:55	Ordine	US 500 4380 CALL	JUL-23	\$	+1	48.51	-	-	-	Posizioni chiuse:
10/07/23	11:54	Ordine	US Russell 2000 Barrier Call at 1673	FEB-24	\$	-5	188.6	-	-	-	Posizioni chiuse:



Capital Gain

Per i clienti in regime amministrato, il Capital Gain viene tassato e prelevato sul conto "preferito". Ogni cliente può decidere il conto preferito (CFD, opzioni o turbo). Sembra che se non viene comunicata la preferenza, il conto preferito è quello CFD, quindi potrebbe essere più efficiente indicare il conto OPZIONI (BARRIER & OPTIONS), visto che è quello su cui operiamo.

Altrimenti al primo guadagno senza minusvalenze pregresse, il conto CFD diventerà negativo a causa delle tasse sul Capital Gain e quindi anche per pochi euro ti ritroverai il conto temporaneamente bloccato finché non contatterai l'assistenza o finché non farai un giroconto gratuito dal conto opzioni per riportare il saldo del conto CFD in o almeno in paraggio. Non è comunque un grande problema, per sistemarlo bastano pochi secondi.

Come perdere il regalo

- Aprendo il conto da un altro sito web, app, pubblicità o qualunque altro link che non sia quello che si trova a questa pagina: <https://www.investire.club/partnership/>
- Seguendo la procedura con un blocco pubblicitario attivo nella promozione.
- Cliccando il pulsante "Prova la demo" al posto di "Apri un conto"
- Chiudendo la pagina prima di completare la registrazione
- Depositando cifre inferiori ai 3000€
- Depositando su un conto diverso dal conto "Barrier and Options"
- Riferendo all'operatore di IG che NON si è passato attraverso un link affiliato
- Non effettuando le 5 operazioni eseguite
- Non inviando la mail a promo@investire.club con la contabile o lo screenshot del bonifico in favore di IG ed il file .CSV delle operazioni chiuse

ATTENZIONE: non richiedere direttamente il bonus alla piattaforma del broker o richiedere assistenza diretta del broker per il bonus. I bonus sono gestiti totalmente dalla nostra azienda.

PER QUALSIASI DUBBIO O INFORMAZIONE RIGUARDO QUESTA PROMOZIONE PUOI CONTATTARCI ALL'INTERNO DEL NOSTRO GRUPPO VIP TELEGRAM OPPURE A QUESTO INDIRIZZO EMAIL:

info@investire.club



Regime fiscale

IG offre sia il regime amministrato che quello dichiarativo.

Se avete minusvalenze presso un altro broker/banca con regime amministrato, l'unico modo per utilizzarle rimanendo in regime amministrato è quello di chiudere il vecchio conto e chiedere il resoconto delle vostre minusvalenze accumulate, dopodiché fornirle ad IG.

Per coloro invece che dopo aver aperto il conto con regime amministrato volessero cambiarlo in regime dichiarativo (o viceversa) meglio a questo punto cambiare il primo gennaio successivo o per lo meno dopo aver completato le 25 operazioni (1 operazione = acquisto + vendita, quindi 50 eseguiti) per evitare di perdere i 12 mesi del nostro bonus.

Regime dichiarativo e dichiarazione dei redditi

Per il calcolo delle imposte con regime dichiarativo potete affidarvi al vostro commercialista di fiducia. Se non ne avete uno, stiamo cercando alternative che forniscano tale servizio a costi estremamente competitivi. Speriamo di potervi aggiornare presto.

Sicurezza dei fondi

A differenza delle banche, le aziende d'investimento, come IG, sono tenute a separare i fondi e/o asset della clientela da quelli propri. Questo significa che IG utilizza unicamente i propri fondi per effettuare operazioni di copertura e non utilizza i fondi dei clienti per coprirsi con le controparti o con altri broker coinvolti nell'operatività. IG non apre in conto proprio posizioni speculative sul mercato e non ha esposizioni nei confronti di società o debiti sovrani. IG è una società solida, con elevata liquidità e riserve di capitale in misura superiore a quanto richiesto dagli standard normativi.

IG Europe GmbH è regolamentata dal regolatore finanziario tedesco, ovvero la Bundesanstalt für Finanzdienstleistungsaufsicht (BaFin) e dalla Deutsche Bundesbank. La BaFin supervisiona le aziende in conformità alle normative a tutela dei fondi della clientela. Ulteriori informazioni sulla tutela dei fondi e asset della clientela sono disponibili [qui](#).

Gli unici clienti per i quali le tutele sono diverse, sono i clienti professionali o le controparti che hanno firmato un apposito documento legale (titolo di trasferimento) che spiega come i loro fondi verranno trattati diversamente.

Cosa succede ai miei fondi e/o asset se ig dovesse risultare insolvente?

Il Fondo di compensazione per le imprese di investimento (Entschädigungseinrichtung der Wertpapierhandelsunternehmen, oppure EdW) provvede a compensare gli investitori qualora IG Europe dovesse trovarsi in difficoltà finanziarie e non fosse più in grado di adempiere agli obblighi derivanti dalle transazioni in titoli concluse con i propri clienti. L'autorità di vigilanza finanziaria tedesca determina quando questo evento si è verificato e pubblica questa decisione nel Foglio federale (Federal Gazette).

L'importo del risarcimento concesso a ciascun investitore in operazioni su titoli può arrivare fino al 90% della somma richiesta, per un importo massimo di €20.000.



Per maggiori info, potete consultare questa pagina:

<https://www.ig.com/it/tutela-fondi-clientela>

IG mira a guadagnare dalle perdite dei clienti?

No. Il loro modello di business si basa sulla possibilità di offrire ai clienti l'opportunità di fare trading sui mercati finanziari mondiali, in cambio di commissioni eque e proporzionate sulle operazioni. È risaputo che le probabilità di successo nel mondo del trading siano abbastanza basse e, nella maggior parte dei casi, i trader tendono a realizzare delle perdite. Tuttavia, IG non trae profitto dalle perdite che un cliente poco esperto potrebbe subire.

In linea generale, le posizioni dei clienti si compensano reciprocamente. Se ad esempio il cliente A compra un lotto sull'indice Germany 40, l'operazione è coperta in entrambe le direzioni. In altre parole, IG non si trova esposta né al guadagno dell'uno, né alla perdita dell'altro. È piuttosto dallo spread (la commissione sull'operazione) pagato da ciascun cliente per poter negoziare che IG ricava il suo guadagno.

Può capitare in alcuni casi che la stragrande maggioranza dei clienti faccia trading in una sola direzione. In questo caso, IG proteggerà la sua esposizione al rischio facendo *hedging* sul mercato sottostante. Se ad esempio sia il cliente A che il cliente B acquistano il Germany 40, IG potrebbe decidere di acquistare dei *future* sul Germany 40. Questo compenserà l'importo da versare nel caso in cui entrambi i clienti operino con successo.

Fonte: <https://www.ig.com/it/fonte-di-guadagno-ig>



Le Barrier Options

Video informativi:

<https://tradingschool.club/IG/video/BarrierOptions.mp4>

<https://tradingschool.club/IG/video/BarrierOptions2.mp4>

MERCATO (mostra prima i più po...)	SELL	BUY	VARIAZIONE	% VARIAZIONE
Germany 40 Barrier Call	0	0	0.0	-0
Germany 40 Barrier Put	0	0	0.0	-0
US 500 Barrier Call	0	0	0.00	0
US 500 Barrier Put	0	0	0.00	0
US Tech 100 Barrier Call	0	0	0.0	0
US Tech 100 Barrier Put	0	0	0.0	0
US Russell 2000 Barrier Call	0	0	0.0	0
US Russell 2000 Barrier Put	0	0	0.0	0
Wall Street Barrier Call	0	0	0.0	0
Wall Street Barrier Put	0	0	0.0	0
EU Stocks 50 Barrier Call	0	0	0.00	0
EU Stocks 50 Barrier Put	0	0	0.00	0
Italy 40 Barrier Call	0	0	0.0	-0
Italy 40 Barrier Put	0	0	0.0	-0
FTSE 100 Barrier Call	0	0	0.0	0
FTSE 100 Barrier Put	0	0	0.0	0
Hong Kong HS50 Barrier Call	0	0	44.5	0.22
Hong Kong HS50 Barrier Put	0	0	44.5	0.22
Japan 225 Barrier Call	0	0	147.5	0.54
Japan 225 Barrier Put	0	0	147.5	0.54
Netherlands 25 Cash Barrier ...	0	0	0.00	0

Per quanto riguarda il livello del *knock out*, ovvero a che prezzo mettere la barriera, Lorenzo sceglie sempre il livello più distante (quindi nel caso delle barrier call, quello più basso) perché se da una parte aumenta il rischio di perdita massima, dall'altra gli permette di poter operare senza troppe preoccupazioni che sia stata raggiunta dopo 5 minuti e se venisse raggiunta, lo vedrebbe come una ulteriore opportunità di comprare sui saldi in ottica di rimbalzo successivo.

Tenete presente che le Barrier Options di IG sugli indici seguono il prezzo spot, mentre i futures hanno valori leggermente diversi.

Tale differenza può subire incrementi o decrementi a seconda della volatilità del mercato, dei tassi di interesse,



dei dividendi delle società appartenenti ai vari indici ed alla lontananza dalle scadenze dei futures.

Chi ha poco capitale farebbe meglio ad usare le Barrier Options di IG, mentre chi ha cifre superiori ai 50 mila euro e preferisce usare i futures, dovrà ricordarsi che 5 contratti Barrier sul Russell 2000 equivalgono ad 1 contratto micro-future (M2K) ed allo stesso modo, 5 contratti Barrier sullo S&P 500 (chiamato US 500 su IG) equivalgono ad 1 contratto micro-future (MES).

Le Vanilla Options

Video informativi:

<https://tradingschool.club/IG/video/VanillaOptions.mp4>

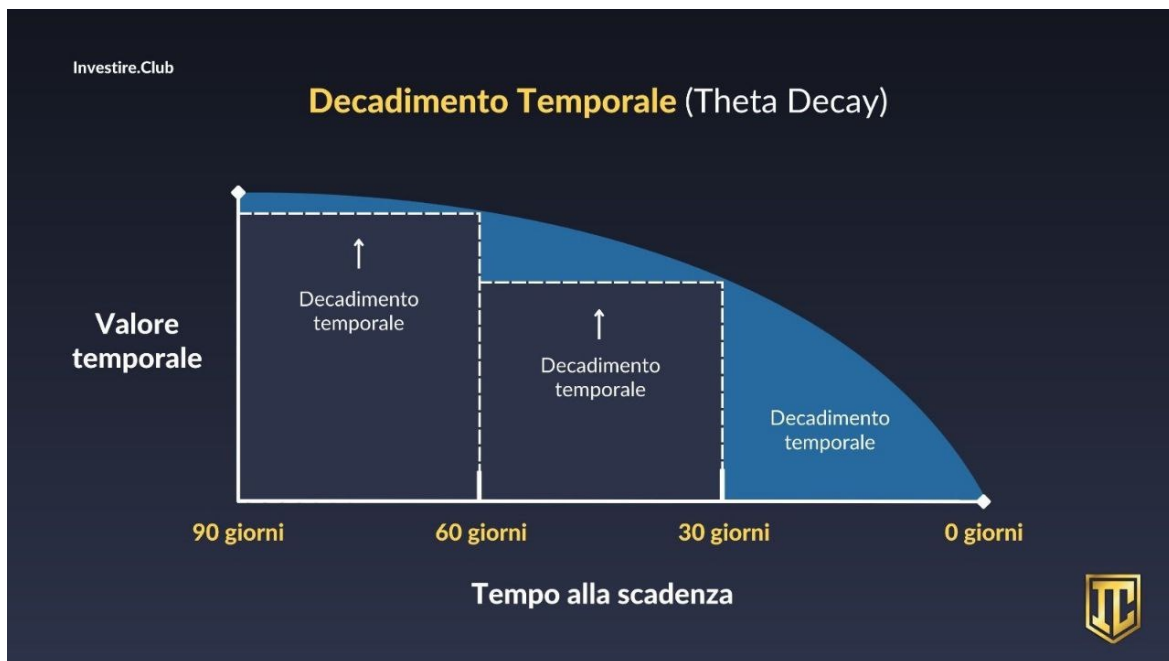
<https://tradingschool.club/IG/video/VanillaOptions2.mp4>

MERCATO	STRUMENTO	LIVELLO	VARIAZIONE
<input type="checkbox"/> Indici	Germany 40	15688.0	0.0
<input type="checkbox"/> FX	APR 23	21 APR 23	
<input type="checkbox"/> Materie prime	MAG 23	19 MAG 23	
	GIU 23	16 GIU 23	
	SET 23	15 SET 23	
SCADENZA	US 500 Future	4114.00	0.00
<input type="checkbox"/> Giornaliero	Settimanale	10 APR 23	
<input type="checkbox"/> Settimanale	Settimanale	12 APR 23	
<input type="checkbox"/> Mensile	Settimanale	28 APR 23	
	APR 23	21 APR 23	
	MAG 23	19 MAG 23	
	GIU 23	16 GIU 23	
	SET 23	15 SET 23	
	DIC 23	15 DIC 23	
	US Tech 100 Future	13070.5	0.0
	Settimanale	10 APR 23	
	Settimanale	12 APR 23	
	APR 23	21 APR 23	

Useremo quasi sempre le scadenze mensili. In particolare, le prime due scadenze. La scelta su quale delle due, sarà di volta in volta decisa da quanti giorni mancano alla scadenza.



MERCATO	STRUMENTO	LIVELLO	VARIAZIONE
<input checked="" type="checkbox"/> Indici	Germany 40	15688.0	0.0
	APR 23	21 APR 23	
	MAG 23	19 MAG 23	
	GIU 23	16 GIU 23	
<input type="checkbox"/> FX	US 500 Future	4114.00	0.00
	APR 23	21 APR 23	
	MAG 23	19 MAG 23	
	GIU 23	16 GIU 23	
<input type="checkbox"/> Materie prime	US Tech 100 Future	13070.5	0.0
	APR 23	21 APR 23	
	MAG 23	19 MAG 23	
	GIU 23	16 GIU 23	
<input type="checkbox"/> Giornaliero	Wall Street	33537.2	0.0
	APR 23	21 APR 23	
	MAG 23	19 MAG 23	
	Settimanale		
<input checked="" type="checkbox"/> Mensile			



Tutta la strategia delle Opzioni Vanilla ruota intorno il Theta Decay.

Nei casi in cui il mercato ci viene contro (quindi scende molto) probabilmente dovremo fare il rolling, come spiegato nel modulo del Rolling a questo link:

<https://tradingschool.club/IG/video/Rolling.mp4>



Questa procedura può essere ripetuta ogni mese generando un reddito.

Il rischio è che ci sia un crollo importante nelle settimane successive, quindi, bisogna essere capitalizzati oppure si deve mitigare il rischio con un *vertical spread*.

Per coloro il cui capitale totale per gli investimenti è inferiore ai 100 mila euro, potrebbero comunque destinare fino a 20 mila euro per questa strategia considerando il basso rischio dell'operatività con le *barrier*.

In tal modo potrebbero ottenere guadagni maggiori.

Però in tali casi è preferibile fare una separazione nel modo di replicare i segnali.

Di seguito alcuni esempi.

Esempio 1

Capitale totale: 100 mila euro

Liquidità destinata a questa strategia: 20 mila euro

Replica segnali come da istruzioni senza modifiche

Esempio 2

Capitale totale: 50 mila euro

Liquidità destinata a questa strategia: 20 mila euro

Replica segnali sulle barrier come da istruzioni senza modifiche

Replica segnali sulle vanilla come se avesse solo 10 mila euro

Esempio 3

Capitale totale: 30 mila euro

Liquidità destinata a questa strategia: 20 mila euro

Replica segnali sulle barrier come da istruzioni senza modifiche

Replica segnali sulle vanilla come se avesse solo 6 mila euro

Esempio 4

Capitale totale: 20 mila euro

Liquidità destinata a questa strategia: 20 mila euro

Replica segnali sulle barrier come da istruzioni senza modifiche

Replica segnali sulle vanilla come se avesse solo 4 mila euro

Esempio 5

Capitale totale: 15 mila euro

Liquidità destinata a questa strategia: 15 mila euro

Replica segnali sulle barrier riportando ogni segnale al 75% della quantità ufficiale

Replica segnali sulle vanilla come se avesse solo 3 mila euro



Esempio 6

Capitale totale: 10 mila euro

Liquidità destinata a questa strategia: 10 mila euro

Replica segnali sulle barrier rapportando ogni segnale al 50% della quantità ufficiale

Replica segnali sulle vanilla come se avesse solo 2 mila euro

Esempio 7

Capitale totale: 5 mila euro

Liquidità destinata a questa strategia: 5 mila euro

Replica segnali sulle barrier rapportando ogni segnale al 25% della quantità ufficiale

Replica segnali sulle vanilla come se avesse solo 1000 euro

Esempio 8

Capitale totale: 3 mila euro

Liquidità destinata a questa strategia: 3 mila euro

Replica segnali sulle barrier rapportando ogni segnale al 15% (ovvero circa un settimo) della quantità ufficiale

Non replica i segnali sulle vanilla in quanto ha poco capitale per gestire eventi negativi

Esempio 9

Capitale totale: 2 mila euro

Liquidità destinata a questa strategia: 2 mila euro

Replica segnali sulle barrier rapportando ogni segnale al 10% (ovvero un decimo) della quantità ufficiale

Non replica i segnali sulle vanilla in quanto ha poco capitale per gestire eventi negativi

Esempio 10

Capitale totale: 1000 euro

Liquidità destinata a questa strategia: 1000 euro

Replica segnali sulle barrier rapportando ogni segnale al 5% (ovvero un ventesimo) della quantità ufficiale

Non replica i segnali sulle vanilla in quanto ha poco capitale per gestire eventi negativi

All'inizio, appena aprite il conto con IG, la quantità minima di contratti che potete aprire è molto bassa, anche inferiore ad 1.

IG offre queste condizioni per facilitare l'apprendimento dei nuovi traders senza fargli rischiare troppo. Dopo alcune settimane, la quantità minima di contratti per alcuni strumenti viene incrementata. Nel caso, ad esempio, delle Opzioni Barrier sullo S&P 500, diventa 1.

Coloro che iniziano con pochissimo capitale, come ad esempio solo 1000 euro, potrebbero avere la necessità di poter negoziare una quantità inferiore alla quantità minima.



La soluzione è molto semplice e la spieghiamo di seguito.

IG Barrier & Options

← ● US 500 Barrier Put

DETTAGLI SUL MERCATO **NUOVA POSIZIONE** NEWS

OPZIONE PUT 4406.71 / 4407.11

Livello di knock-out 4680 ▾
Punti di distanza 273.29 punti
Premio opzione knock-out 0.6 punti

CHIUDI 273.36 APRI 273.76

Quantità 1

Contratti min: 1

Disponibile 19.590,52 €
Premio 273,76 \$

Solo eseguiti totali Accetta eseguiti parziali

Prezzo attuale ▾

Tipo di Stop Normale

Distanza stop min: 1 pts

Distanza limite

Costi di apertura indicativi 2,09 €
[Consulta i dettagli di costi e commissioni](#)

TRADE

Dopo aver aperto una posizione di un contratto, potete chiudere parzialmente la posizione appena aperta per ridurre il rischio. Per farlo basta andare su **CHIUDI** e poi inserire la quantità, o meglio la frazione del contratto che si vuole chiudere. Ad esempio, se volete ridurre la vostra esposizione a solo 0,1 contratto dopo averne comprato 1, dovrete venderne 0,9

Ricordate sempre che il punto e la virgola in campo internazionale sono invertiti rispetto alla lingua italiana, quindi in questo esempio dovrete inserire 0.9



IG Barrier & Options

← ● US 500 Barrier Put at 4680.00

DETTAGLI DELLA POSIZIONE **CHIUDI** MODIFICA

VENDI 273.86 COMPRA 274.26

Apertura: 307.45 Attuale: 273.86

Livello KO: 4680.0 Sottostante: 4406.74

Quantità: +1 P&L: -33,59 \$

P&L alla chiusura: -30,23 \$

Valore della Posizione: 273,86 \$

Volume di chiusura 0.9

Premio Ricevuto 246,47 \$

Solo eseguiti totali Accetta eseguiti parziali

Prezzo attuale

Costi di chiusura indicativi 0,88 €

[Consulta i dettagli di costi e commissioni](#)

CHIUDI POSIZIONE

Se il tasto in fondo "CHIUDI POSIZIONE" non diventa verde, significa che la quantità inserita non rientra in quelle accettabili per lo strumento che state usando.

SOLAMENTE DOPO aver seguito le istruzioni che trovate nel link precedente, se avete necessità potete contattare **Matilde Pagani**.

I responsabili di IG ci hanno assegnato questa persona di riferimento per le necessità legate all'apertura conti.

Il consiglio è quella di chiamarla o scriverle almeno dopo 48/72 ore dal momento in cui avete aperto il conto se ancora non foste stati contattati.

Matilde Pagani

matilde.pagani@ig.com

02 0069 5536



Riepilogo valido per tutte le passate e future operazioni

Per le Vanilla Options:

Se il sottostante si muove di 1% è troppo tardi.

Passati 10 giorni, è tardi anche se non si è mosso, a causa del Theta Decay.

Per le Barrier Options:

Se il sottostante si muove a favore di Lorenzo di 1% è troppo tardi ma potete decidere se prendervi il rischio aggiuntivo della differenza di prezzo.

Se il sottostante si muove a sfavore di Lorenzo per qualunque importo ma rimane ancora sotto la barriera in caso di *put*, ovviamente siete avvantaggiati. In caso di *call* se il sottostante si trova sotto il prezzo di acquisto siete sempre avvantaggiati.

Per raddoppiare una posizione bisogna ripetere un nuovo ordine.



Cosa fare se vi compare un messaggio del genere?

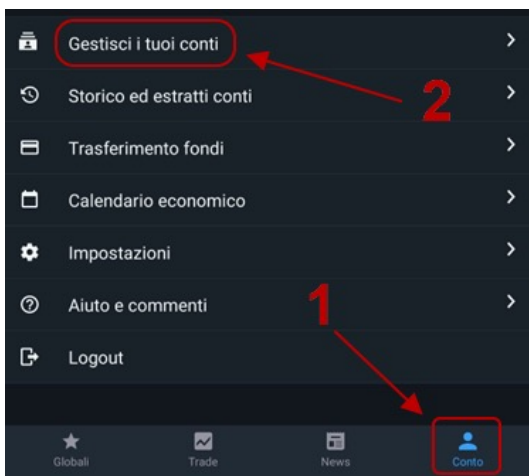


Come spiegato nell'istruzione per aderire alla promozione, la causa probabilmente è il pagamento delle imposte sul capital gain e quindi si verifica dopo i primi guadagni.

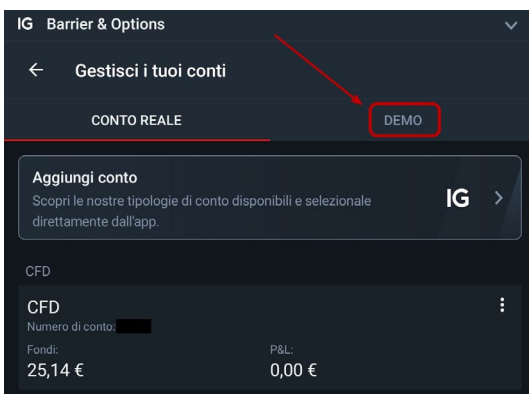
Il conto CFD è diventato negativo a causa delle tasse sul Capital Gain e quindi anche per pochi euro il conto risulta temporaneamente bloccato finché non contatterete l'assistenza o finché non fate un giroconto dal conto opzioni per riportare il saldo del conto CFD in positivo o almeno in pareggio.



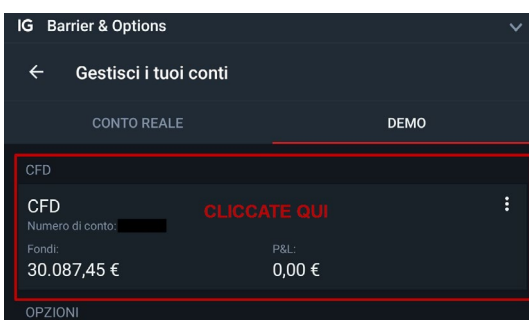
Guida per ricevere gli avvisi di prezzo di IG



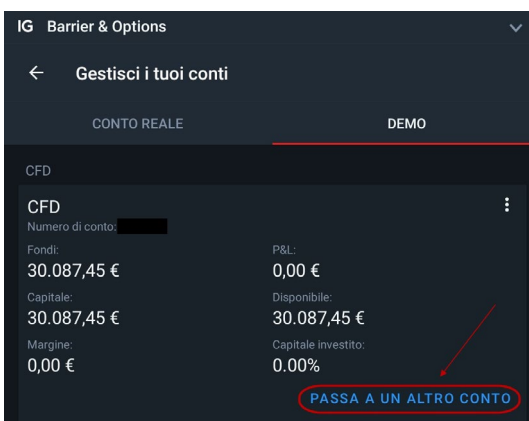
1.
Andate su "Conto"



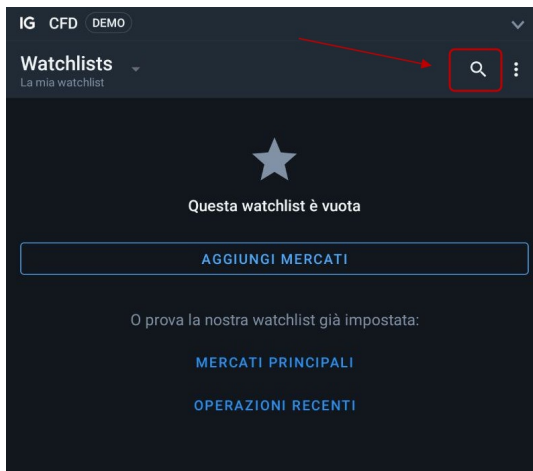
2.
Poi cliccate su
"Gestisci i tuoi conti"



3.
Poi andate su
"Demo"



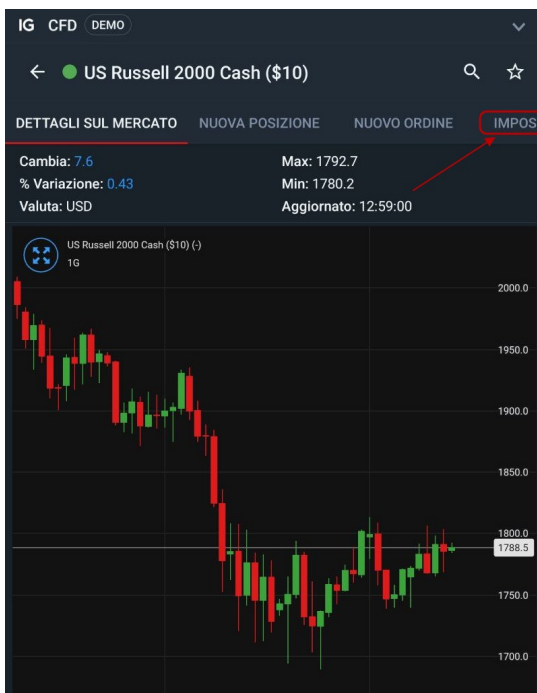
4.
Poi cliccate sul conto
CFD



5.
Cliccate sulla scritta
"Passa a un altro conto"



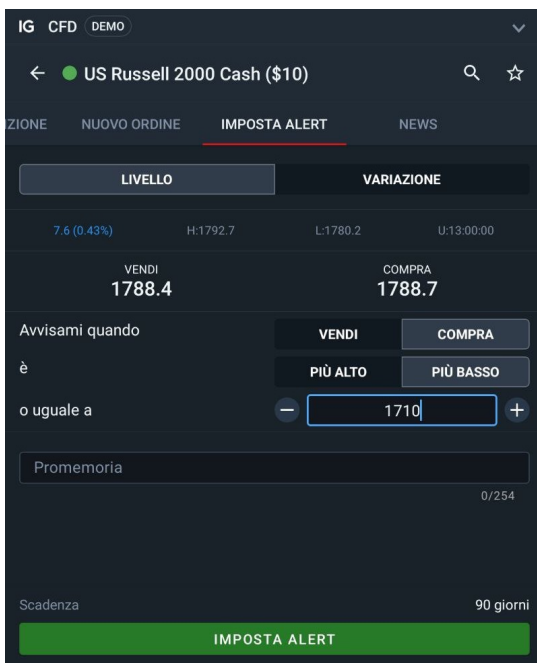
6.
Cliccate sul tasto con la lente
per effettuare la ricerca



7.
In questo caso, volendo impostare
l'alert di prezzo sul Russell 2000, vi
basterà cercare la parola **Russell**.



Cliccate sul **Russell 2000 Cash** (\$50 o \$10 per l'alert non fa differenza, ma se decidete in futuro di negoziare anche il CFD, ricordate che il \$10 vi espone a meno rischio del \$50). La Barrier Call ha lo stesso valore del CFD Cash, quindi, fa al caso nostro per impostare l'alert di prezzo.



8.

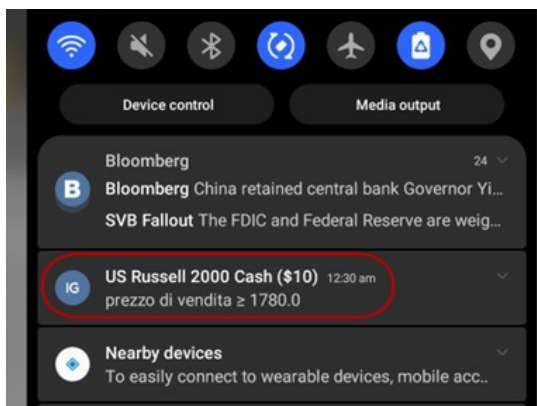
scrollate il menu verso destra e cliccate su **"Imposta alert"**

9.

A questo punto scegliete le impostazioni che preferite ed impostate l'alert.

10.

Per tornare a fare trading sul conto reale dovrete tornare su **"Conto"** poi **"Gestisci conti"**, **"Conto reale"** e scegliere il conto **"Barrier & Options"**.



11.

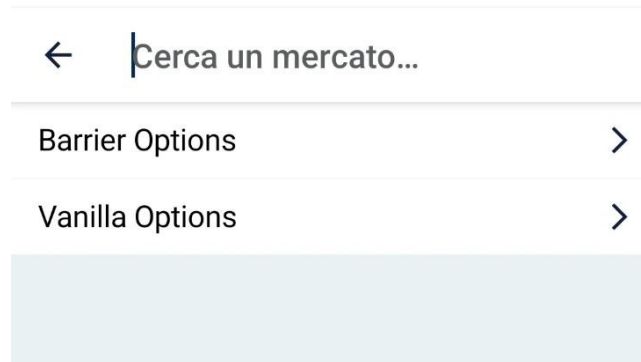
Dall'APP, riceverete l'alert quando il prezzo toccherà il prezzo da voi inserito.

NOTA: la **OPTION STRATEGY** (NUOVA STRATEGIA) richiede una discreta attenzione da parte di chi la segue, in quanto possono esserci operazioni di breve termine. Il numero di operazioni dipende comunque dalla volatilità del mercato e quando possibile viene dato preavviso nel canale dedicato a questa strategia.



Problemi della piattaforma di IG

1. Se effettuate una ricerca tra le opzioni, la piattaforma mostra solamente risultati inerenti le Barrier Options e non le Vanilla. La lista dei sottostanti delle Vanilla è comunque corta e quindi facile da consultare.



2. Al momento non è possibile inserire ordini di apertura di una posizione ad un prezzo fissato (ad esempio un prezzo inferiore al prezzo di mercato quando vogliamo acquistare oppure un prezzo superiore al prezzo di mercato quando vogliamo vendere).

Abbiamo segnalato entrambi i problemi alla sede centrale di IG a Londra e rimaniamo in attesa che facciano i miglioramenti necessari.

Trading Journal (opzioni)

Il Trading Journal è una tabella contenente tutte le operazioni effettuate con le opzioni *Vanilla* e le *Barrier Call*. Alla fine di ogni mese, il saldo finale mensile viene aggiunto alla performance del Portafoglio Trader.

Potete visionarlo attraverso il menù che trovate sulla home page di [Investire.Club](https://www.investire.club), una volta effettuato il login.